



Commission
européenne

Garderies Postsecondaires

Projet d'accueil

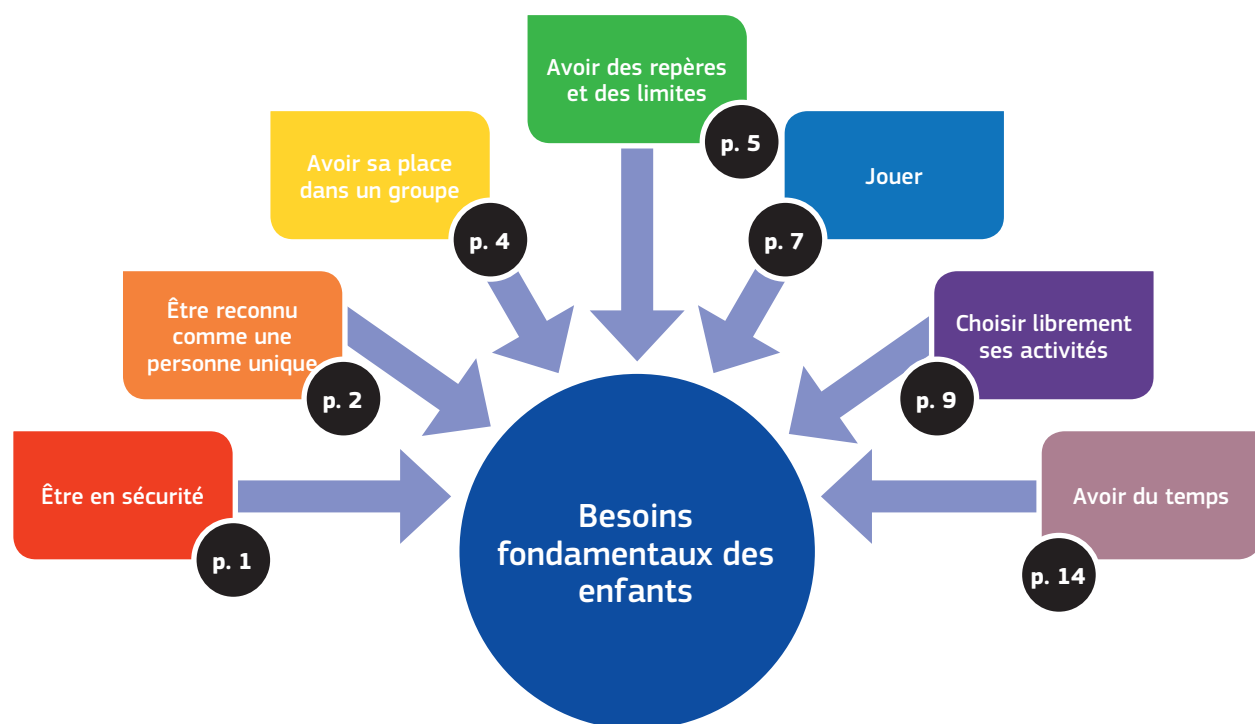


OIB
Centre de la Petite Enfance



Dans cette section nous vous invitons à découvrir...

Les principes d'action et les orientations pédagogiques basés sur 7 besoins fondamentaux des enfants



Être en sécurité

Pour que l'enfant grandisse selon son rythme et de manière harmonieuse, il est indispensable qu'il se sente en sécurité.

De quelle sécurité parlons-nous?

La **sécurité physique** est possible grâce à un **environnement de vie qui est réfléchi et pensé pour l'enfant** selon les différents âges. L'espace de vie est aménagé, il permet à l'enfant d'avoir des prises d'autonomie avec un sentiment de sécurité. L'aménagement est stable même s'il évolue en fonction de la vie du groupe. L'enfant le connaît, il s'y retrouve et peut y être tranquille. L'espace offre du matériel varié, stimulant, existant tel quel ou fabriqué par les enfants. Il comprend aussi du matériel invitant à la détente (matelas, fauteuils, livres, coussins, etc.).

La sécurité physique passe aussi par l'accompagnement attentif des enfants et par la mise en place **d'un cadre pour assurer le bien-être dans la vie en groupe à la garderie**. L'équipe psychopédagogique assure, entre autres, un suivi au niveau du développement des enfants et de leurs comportements au sein des groupes, que ce soit dans une optique de prévention (dans le travail d'accompagnement des équipes éducatives) ou de suivi d'enfants ayant des besoins spécifiques signalés par des familles ou par des éducateurs.

Le personnel éducatif accompagne l'autonomie et la prise d'initiative des enfants et aide à les structurer. Au sein de chaque site de garderie et donc dans chaque groupe, des règles sont réfléchies et mises en place. Elles représentent un appui au travail des éducateurs.

Les garderies postscolaires ne disposent pas d'un service médical interne. En cas de **blessure légère ou de contusion**, l'éducateur peut

administrer le désinfectant et/ou la pommade mis à sa disposition. Au-delà de ces soins de base, ils ont le droit d'administrer aux enfants uniquement des traitements antibiotiques visant à soigner des infections ordinaires et uniquement sur présentation d'une ordonnance ou d'un écrit officiel du médecin traitant. Tout autre traitement particulier (notamment pour ce qui concerne les allergies) ne peut pas être administré par les éducateurs. **En cas de symptômes "graves", ils font appel au service d'urgence**, et préviennent les services de secours. Les éducateurs ont une formation de base en ce qui concerne la réanimation cardio-pulmonaire. Le plus rapidement possible, les parents sont informés des événements.

La **sécurité affective** est une nécessité vitale permettant à l'enfant de s'épanouir, de s'ouvrir au monde, de découvrir son environnement. Elle passe par une présence physique d'un adulte qui se sent concerné par ce que vit l'enfant. L'enfant peut alors être rassuré par la simple présence de l'adulte et aussi se sentir exister à ses yeux. La confiance, la tranquillité, le bien-être, l'épanouissement social, cognitif, psychomoteur sont les conséquences d'une bonne sécurité affective.

La base de la sécurité affective à la garderie est **le groupe de référence ou groupe « port d'attache »** : chaque enfant est accueilli au sein d'un groupe d'âge proche, avec un adulte référent pour une à deux années scolaires consécutives. Cet éducateur est la personne de référence tant pour les enfants que pour les parents. Cette stabilité permet d'offrir à l'enfant une relation de qualité, de favoriser les échanges avec les adultes et de veiller à ce que les relations entre enfants se passent de façon harmonieuse. L'appartenance au groupe de référence est donc primordiale.



Se sentir en sécurité physique et affective

Être reconnu comme personne unique

L'adulte qui a spécifiquement en charge un groupe stable d'enfants peut développer une attitude d'attention particulière et de bienveillance pour chaque enfant: connaître ses habitudes, ses émotions et sentiments, l'accompagner dans ses projets, ses envies, ses questions, ses difficultés du moment. Chaque

enfant peut ainsi se sentir reconnu et accepté tel qu'il est, apprécié dans sa singularité/originalité et pris en considération avec ses potentialités.

L'adulte peut aussi connaître plus particulièrement chaque parent pour établir et développer les contacts au quotidien.

Quelques repères des spécificités liées à l'âge des enfants pour être au plus près des besoins individuels:

4 à 6 ans

- Se construire des repères dans l'espace et dans le temps
- Consolider des habiletés sociales: s'habiller, parler, socialiser
- Savoir vivre en groupe
- Equilibrer les projets individuels et les projets de groupe

Rôle de l'éducateur

- Accorde une grande importance au bien-être corporel
- Observe en continu pour repérer ce qui leur est nécessaire et qu'ils ne parviennent pas encore à nommer
- Assure une présence très proche: écoute, réconfort
- Aide à la résolution de problèmes, montre sa disponibilité

7 à 10 ans

- Consolider les aspects de la personnalité et des habiletés motrices (courir, sauter, lancer...)
- Développer sa vie sociale ; c'est l'âge d'or des copains, des jeux en groupe, le début de la séparation filles – garçons
- Concilier le début des apprentissages scolaires et de "l'âge de raison" avec des possibilités de jouer librement, d'imaginer et de se construire

Rôle de l'éducateur

- Continue à observer et à être attentif
- Diminue ses interventions directes en restant disponible aux éventuelles demandes d'aide et au besoin d'autonomie qui s'accroît

10 à 12 ans

- Evoluer du statut d'une personne dont on prend soin à un individu qui apprend à prendre soin de lui-même
- Initier une crise identitaire ; l'enfant réinterroge ses influences diverses pour acquérir sa propre identité
- Concilier l'image de soi renvoyée par les groupes de référence et celle qui est renvoyée par les adultes (parents, éducateurs, ...)

Rôle de l'éducateur

- Représente un interlocuteur adulte "différent" pouvant être un point de référence pour le jeune: il n'est ni enseignant, ni parent
- Veille à l'intégration de chacun dans le groupe car, à cette étape, le développement de l'individu est entièrement conditionné par son intégration dans le groupe
- Doit être à la fois très cohérent, sans être contrôlant, et soutenir les projets venant des enfants
- Peut être médiateur auprès des parents pour les aider à faire confiance aux capacités d'autonomie de leur enfant qui grandit et s'achemine vers la fin de la prise en charge de la garderie





L'accueil des enfants à besoins spécifiques

La décision d'accueillir ou non un enfant à besoins spécifiques dépend de l'adéquation possible entre ses besoins propres, les besoins du groupe d'enfants dont il pourrait faire partie et les ressources internes de la structure.

Chaque situation est envisagée au cas par cas, en incluant si possible une collaboration avec des professionnels externes éventuels. Seront pris en compte le bien-être de l'enfant à besoins spécifiques, la charge de travail pour le personnel accueillant ainsi que l'impact pressenti auprès des autres enfants.

Des rencontres régulières sont organisées avec les parents afin d'être au plus près de l'évolution des besoins de l'enfant, et de réfléchir ensemble à la pertinence de l'accueil selon les différentes formules possibles en Garderie Postscolaire (GPS) ou en Longues Journées (LJ).

Lorsque c'est nécessaire et possible, un partenariat est aussi mis en place avec l'équipe éducative de l'école accueillant l'enfant pour augmenter la cohérence et la pertinence des actions de chacun. Ces partages d'information permettent d'améliorer les conditions d'accueil de l'enfant à la garderie.

La même démarche s'applique pour les enfants qui présentent des besoins spécifiques alors que l'accueil est déjà en place.

Equilibrer les projets individuels et les projets de groupe



Avoir sa place dans un groupe

“Vivre avec les autres ne va pas de soi, cela s’apprend. Et c’est dès le plus jeune âge que s’acquiert cet apprentissage, porteur de valeurs essentielles (civisme, respect d’autrui,...).

Un enjeu de taille pour notre société, pour la conduire vers plus de fraternité, moins de violence”.

Ernst Sophie, philosophe de l’éducation.

La garderie est un **espace/temps** où le “**vivre ensemble**” est au cœur des processus de socialisation, où l’enfant peut expérimenter et vivre concrètement différents aspects de la vie en communauté.

Le groupe de référence ou groupe “port d’attache” est le point de départ du projet de socialisation proposé à la garderie. Ce groupe stable est un lieu où se vivent et s’expriment des émotions, des sentiments positifs ou négatifs. Si chacun se sent écouté dans ce qu’il vit, s’il a la possibilité de s’exprimer, chacun peut apprendre progressivement à se décentrer, à envisager les choses du point de vue de l’autre, à sortir des stéréotypes. Il permet aux enfants de développer des compétences sociales pour vivre ensemble, prendre leur place dans le groupe, développer ainsi des attitudes d’empathie, de partage, d’affirmation de soi...

Ce qui permet d’avoir sa place dans un groupe:

se connaître soi-même et connaître les autres: la connaissance de soi est à la base de l’identité et de l’estime de soi. En vivant différents moments et diverses activités avec les autres, l’enfant peut se percevoir comme unique, prendre conscience qu’il possède des habiletés, des réactions ou des traits de caractères ressemblants ou différents des autres.

se sentir appartenir à un groupe: prendre conscience qu’on compte pour le groupe, qu’on a quelque chose à y apporter grâce à ses compétences, ses spécificités. Expérimenter des attitudes pro-sociales de générosité, de partage,

et d’entraide, profiter des différentes rencontres entre enfants (de nationalités différentes), en dehors des temps scolaires d’apprentissage. Le groupe est un espace où des échanges peuvent avoir lieu dans le respect mutuel.

apprendre à gérer positivement les conflits et à les dépasser:

les conflits naissent de la confrontation entre différents besoins et/ou intérêts. Cette confrontation résulte dans une tension entre la volonté personnelle d’agir ou de posséder des choses et les limites que la vie en groupe impose. Les conflits sont donc des opportunités de développement personnel, dans lesquelles on apprend à reconnaître et à exprimer nos besoins et émotions, tout en écoutant et respectant ceux des autres.

relever des défis et faire des projets ensemble:

en général les enfants aiment relever des défis, cela leur donne l’occasion de faire des essais, franchir des étapes, réussir ou échouer et recommencer d’une autre manière. Relever un défi demande d’accepter d’avoir des limites, de faire des erreurs, de se tromper parfois, et cela peut prendre du temps. L’intérêt de relever un défi en groupe est de chercher à ce que chacun y contribue, il faut négocier, écouter les idées et les envies de chacun.

Un moment spécifique pour le groupe: le goûter

Le goûter est un moment de transition entre l’école et la garderie, il s’organise dans le groupe et autour de l’éducateur. Il réunit les enfants à table et se veut être un moment privilégié de l’accueil. C’est un temps d’échange pour écouter, dialoguer et échanger avec chaque enfant et avec le groupe. L’enfant s’y confie et des projets de jeux ou de réalisations peuvent y surgir. Dans sa tâche d’accueil, l’éducateur veille à ce que le goûter puisse se prendre dans le calme et dans la convivialité.

Avoir des repères et des limites

La socialisation et ses règles de vie

Pour s'épanouir de façon harmonieuse, les enfants ont besoin de structures. Les règles et les limites sont des éléments structurants qui jouent un rôle essentiel dans la socialisation et garantissent la sécurité des enfants.

Les règles transmettent à l'enfant des repères par rapport à :



«Règles» -
«Limites» -
«Structure», des
mots-clés pour
grandir

LES CONTRAINTES

Vers soi-même:

Les règles aident les enfants à réguler leurs comportements en fonction de leurs besoins vitaux (ex.: arrêter de jouer pour prendre le goûter, se reposer après une activité intense).

Vers les autres:

Les règles nous confrontent à la réalité – dans la vie en société, tous les désirs ne sont pas possibles.

Les règles constituent un cadre stable et explicite grâce auquel l'enfant sait ce que les autres attendent de lui, et sait comment agir.

LES POSSIBILITÉS

Avancer vers l'autonomie

L'autonomie de l'enfant repose sur l'existence des règles ("autos": soi-même; "nomos": règles).

Les règles nourrissent l'autonomie, en donnant à l'enfant la liberté pour faire ses explorations et découvertes en sécurité.

Au fur et à mesure que la responsabilité de l'enfant progresse, il devient capable de créer des règles en groupe; il grandira jusqu'à pouvoir décider de ses propres règles de vie en tant que futur adulte.

LA SÉCURITÉ AFFECTIVE

Les règles aident l'enfant à avancer d'une affirmation de soi de surface (caprices, exigences opposées, réactions massives à la frustration) vers une réelle affirmation de la personnalité, des désirs, objectifs, et projets.

La présence de règles aide à rassurer l'enfant. L'application consistante des règles montrent à l'enfant la présence d'un adulte bienveillant, disponible et attentif à ses besoins et à son bien-être.

Les règles, en tant que structures sont présentes quand:

- les adultes sont cohérents, avec des faits et gestes prévisibles ;
- les règles et les limites sont formulées et connues à l'avance: ce qui est permis et non permis est défini de manière explicite, et n'est pas dépendant du bon vouloir momentané de l'adulte ;
- les règles servent de points d'appui et aident les enfants à grandir ;
- les repères aident les enfants à se retrouver dans un environnement, à pouvoir anticiper ce qui va arriver et donc à prendre des initiatives.

Les règles de vie à la garderie postscolaire

Si le projet d'accueil de la garderie met en avant la valorisation de la liberté de choix de l'enfant et de son activité autonome, cela ne signifie pas que l'enfant va faire ce qu'il veut. **Des règles organisent la vie en collectivité à la garderie**, outre les lois fondamentales qui régissent la vie en société. Elles sont des points d'appui et aident les enfants à grandir. Ceux-ci doivent savoir que certaines choses sont possibles et d'autres pas: on peut former un groupe qui jouera ensemble mais on ne peut pas faire du mal à un des participants ni à soi-même;

Il y a des règles qui régissent l'utilisation des matériaux, la vie avec les autres : on respecte les réalisations et le matériel de chacun, on va jusqu'au bout de son activité, on range le matériel après utilisation, on travaille dans le calme (sauf dans les endroits plus « moteurs »)...



on peut utiliser le matériel mais en le respectant et sans l'abîmer.

Le jeu, l'activité ou l'atelier que l'enfant choisit se passe dans la structure de la salle ou de la garderie. Il y a des règles qui régissent l'utilisation des matériaux, la vie avec les autres : on respecte les réalisations et le matériel de chacun, on va jusqu'au bout de son activité, on range le matériel après utilisation, on travaille dans le calme (sauf dans les endroits plus « moteurs »)...

Les règles et les limites proposées à la garderie permettent à l'enfant de se sentir "cadre", ce qui lui permet ensuite un maximum de liberté pour s'épanouir dans les activités.

Le respect de ces règles de vie est de rigueur. **Elles permettent de réguler des situations conflictuelles hors rapports de force, de responsabiliser les enfants par l'échange et d'établir des relations de confiance.**

Par les règles, annoncées en début d'année, l'enfant apprend que tout n'est pas permis, qu'il ne peut pas tout faire, qu'il y a des espaces pour jouer, d'autres pour bricoler ou construire, d'autres encore pour sauter et courir. Ainsi l'enfant peut différencier les différents coins et lieux d'activités, ce qui lui donne l'occasion de plusieurs terrains d'expérimentation et de structuration. Certains jeux tels que les jeux de société, les jeux de ballons... aident à expérimenter les règles.

Des consignes communes à l'ensemble de la GPS

Elles fonctionnent comme points de repère pour l'enfant : par exemple, en arrivant, il doit se rendre dans sa salle où il prend son goûter en groupe ; il doit ranger cartable et manteau à son arrivée, ses jeux et bricolages avant son départ à la maison ; il doit toujours communiquer à son éducateur l'endroit où il se rend et avoir son accord.

Des règles internes propres à chaque salle

Elles garantissent leur bon fonctionnement. A partir de 7, 8 ans, par exemple, il est intéressant de construire ensemble des règles de vie pour le groupe, d'associer les enfants et de les considérer comme acteurs dans la vie de leur salle et d'évaluer ensuite la pertinence et le respect des règles mises en place par eux. C'est un apprentissage de la responsabilité et de la conséquence de leur parole.

Aussi bien les consignes communes à l'ensemble de la GPS que les règles internes propres à chaque salle, groupe ou activité, sont explicitées aux enfants et rappelées à chaque fois qu'elles sont mises à l'épreuve. Le cas du non-respect des règles entraîne une « sanction » adaptée (ex. : participation aux réparations en cas de dégâts occasionnés, pas de repas avant que les mains ne soient lavées, etc.).

Jouer

Le jeu est l'activité qui domine la vie des enfants. Pour eux, jouer est un moyen fondamental pour explorer et se développer. Le jeu est le critère d'organisation de tous les domaines d'expérience de l'enfant, mais avec une dimension spécifique: le plaisir. L'enfant joue pour jouer, sans but prédéfini. Le jeu lui permet aussi de développer certaines aptitudes et de créer des liens d'amitié avec d'autres enfants.

La personnalité de l'enfant se façonne dans ses jeux, au travers desquels il apprend à se connaître lui-même. Dès lors, le jeu est la clé de l'ensemble de l'éducation et du bien-être de l'enfant. Le jeu permet à l'enfant de s'affirmer en tant qu'être qui pense et qui agit. Il est le lien entre le monde intérieur de l'enfant et le monde extérieur, qu'il doit s'approprier pour s'adapter et comprendre la réalité humaine et matérielle qui l'entoure.

Le jeu est une préparation à la vie en société et un préliminaire de la liberté de l'adulte futur, grâce à l'autonomie qu'il autorise, de façon presque expérimentale, dans la plupart des types de comportement.

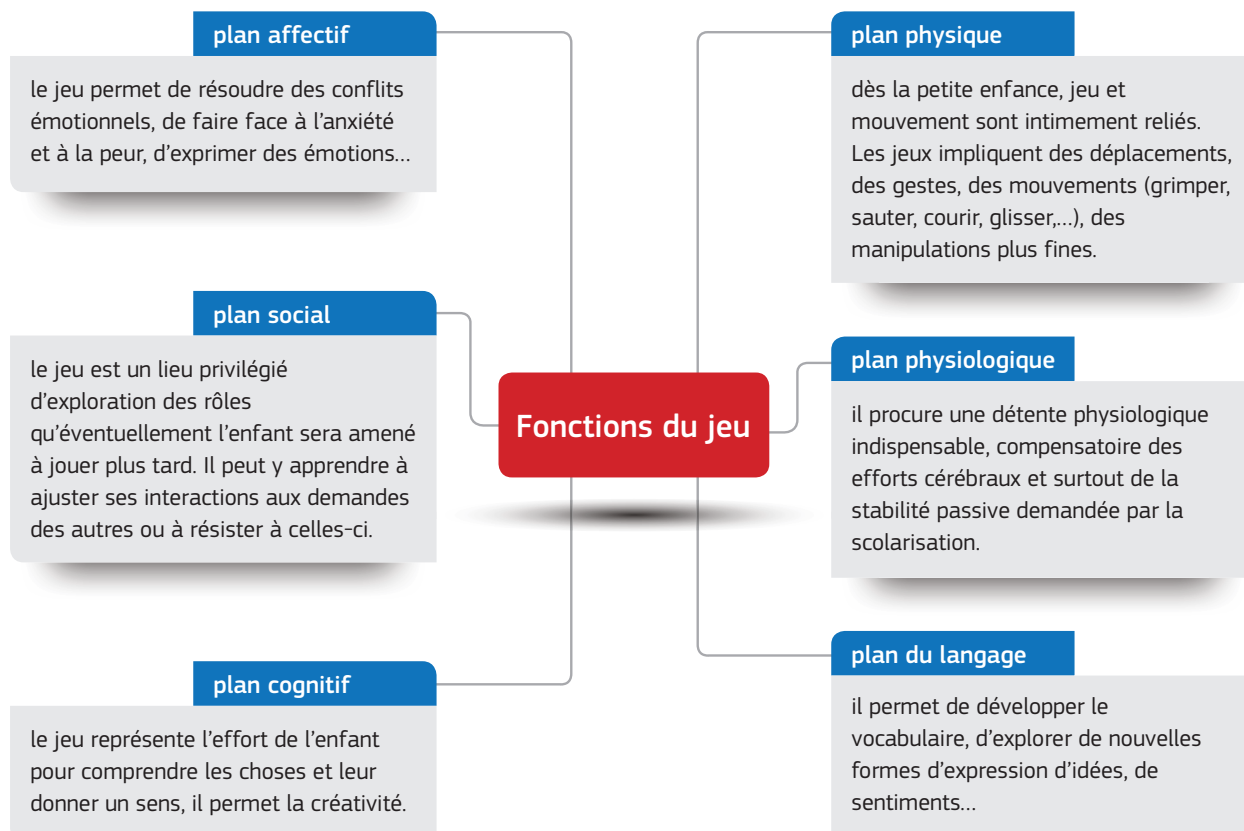
Les fonctions du jeu

Jouer est pour l'enfant un besoin fondamental. C'est un moyen exceptionnel de satisfaire en même temps son besoin d'activité, son besoin de socialisation, son besoin de découvrir l'environnement, et son besoin de sécurité affective.

« L'être humain joue depuis la nuit des temps.
C'est donc signe que c'est dans notre structure psychologique »
Rolande Fillion



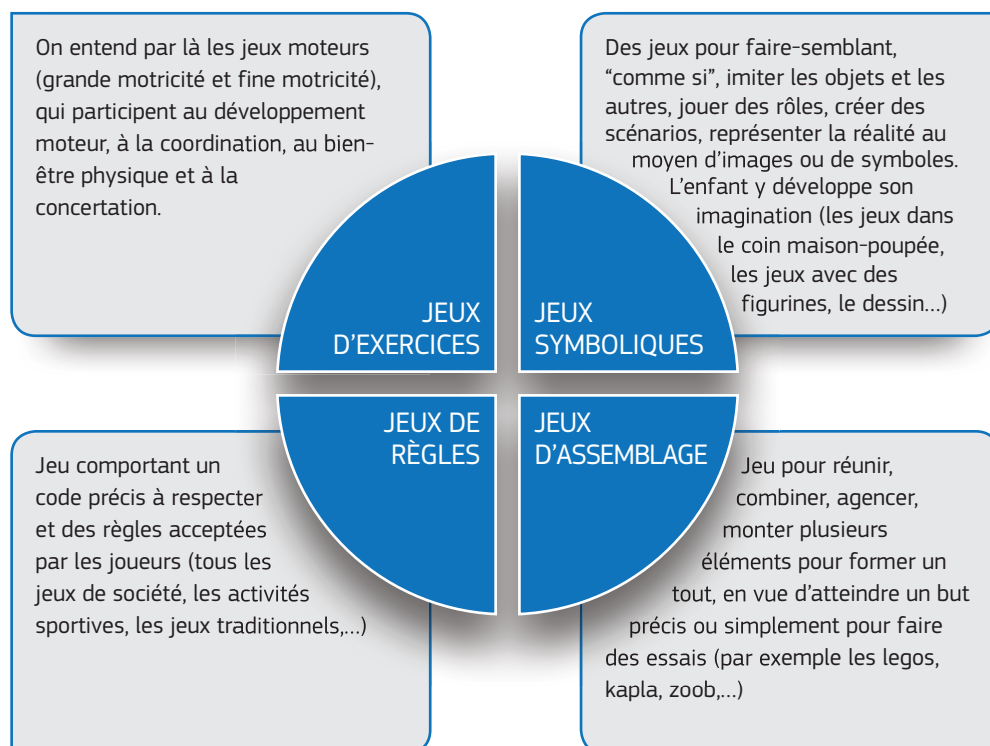
*Jouer est pour l'enfant
un besoin fondamental.*



Les jeux aux garderies postcolaires

La garderie propose une variété de jeux, liés entre autre à l'environnement, extérieur et intérieur.

L'éventail de jeux que la garderie propose aux enfants permet de suivre les centres d'intérêt des enfants, leurs âges et leurs capacités.



Le choix parmi des différents types de jeux et le niveau de complexité dans les échanges entre enfants évoluent en fonction de leurs âges. C'est le cas des jeux solitaires chez les petits, qui

progressent graduellement pour des jeux en duo, et après pour des jeux en plus grand groupe. Le rôle de l'éducateur évolue donc en parallèle avec les besoins des enfants.

Besoins de l'enfant qui joue	Rôle de l'éducateur à la GPS
Disposer d'un espace de jeu sécurisant, adapté et aménagé	Réfléchir à l'aménagement de l'espace, au choix et à l'utilisation du matériel. Accompagner les jeux et aider si nécessaire.
Avoir la possibilité de jouer librement	Délimiter l'espace-temps pour jouer. Encourager l'enfant à initier et diriger ses activités. Lorsque c'est nécessaire, aider l'enfant à faire des choix. Mettre à disposition du matériel qui invite à la découverte artistique et à la créativité, comme du papier et crayons, pâte à modeler, et aussi matériel informel (matériel de récupération, objets de la nature).
Avoir la possibilité de bouger, être libre dans ses mouvements	Garantir la cadre en exerçant sa vigilance. Etablir des règles claires pour assurer que le jeu se déroule en sécurité. Etre attentif à ce que l'excitation d'un jeu n'évolue vers des comportements inappropriés voire agressifs.
Pouvoir choisir de jouer ou pas Concilier ses propres envies de jouer avec celles des autres enfants.	Observer l'enfant pour s'assurer que sa non-participation résulte d'un vrai choix et pas d'une difficulté. Rester attentif et accompagner les interactions entre enfants.



Choisir librement ses activités

Pourquoi choisir son activité librement ?

Les activités, qu'elles soient un bricolage, une activité artistique, un sport ou un jeu collectif, visent à éveiller la curiosité et l'intérêt de l'enfant, l'encouragent à expérimenter de nouvelles approches ou techniques tout en cheminant à son propre rythme. Elles tendent à valoriser la créativité, l'entraide et la coopération et font découvrir aux enfants des jeux de société ou des sports d'équipe avec leurs particularités et leurs règles spécifiques, dans un espace de liberté, de détente et d'ouverture à l'autre.

Ces activités visent à élargir l'horizon et n'ont en aucun cas comme but d'avoir à faire des performances (sauf si un tel projet naît des intérêts et des envies des enfants). L'esprit qui anime une activité ou un atelier, c'est de donner la parole à l'enfant et de l'accueillir dans la liberté de son expression tout en l'aidant à prendre en compte le cadre et les contraintes imposées par le matériel qu'il utilise. L'enfant est encouragé à poursuivre son activité jusqu'au bout, apprenant ainsi à respecter ce qu'il a choisi et entamé.

Cette valorisation du choix de sa propre activité, en fonction de l'intérêt qui guide l'enfant, est une attitude qui pose les bases de la capacité à s'intéresser, à construire un projet, avec un début, un déroulement et un aboutissement, à enrichir son jeu de formes toujours nouvelles et plus complexes.

Développer une activité autonome

L'activité autonome (concept moins vaste que celui d'autonomie) constitue déjà une des clés de voûte du projet pédagogique de la crèche et du jardin d'enfants. L'enfant d'âge préscolaire et scolaire du degré primaire est d'abord **un être qui agit** ; il se concentre sur la découverte du monde et sur l'importante entreprise de grandir. La volonté de devenir grand, de connaître, de

pouvoir, de maîtriser, par sa propre dynamique et par sa propre expérimentation, est une caractéristique de l'enfant. Les stimulations sont certes nécessaires, mais il est également indispensable que soit donné à l'enfant du temps pour agir et pour assimiler ce qu'il découvre.

L'activité autonome, liée à la nature de découvreur de l'enfant, se vit dans les explorations, les expériences, la création, la construction, qu'elles soient verbales, conceptuelles ou matérielles ; elle passe par le « faire » et par « l'exprimer ».

L'activité autonome de l'enfant n'est en rien synonyme de « laisser faire », ni d'indifférence. Ce qui la rend possible, au contraire, c'est en grande partie l'attention et l'intérêt que l'adulte porte aux enfants et à ce qu'ils font.

Un enfant en activité autonome c'est d'abord un enfant qui développe sa maturité émotionnelle par un mouvement vers l'extérieur. Il se dégage progressivement de l'adulte, en prenant des initiatives qui, soutenues et valorisées par l'éducateur, développent **la confiance et l'estime de soi**.

L'enfant est-il capable de choisir et de gérer ses propres activités ?

Si le cadre de vie proposé à l'enfant est pensé en fonction des actions possibles, si les espaces sont adéquats, si du matériel intéressant est mis à disposition, si le nombre d'enfants simultanément présents au même endroit n'est pas trop grand, on peut compter sur l'initiative des enfants et sur leur capacité d'auto-organisation.

Sur cette base, l'accueil postscolaire vise à donner aux enfants la liberté d'élaborer un projet par eux-mêmes, dans les limites de choix et le respect d'une activité commencée, en offrant un espace réfléchi et des éducateurs expérimentés qui valorisent la curiosité, la créativité et la coopération des enfants.



Comment se développe l'activité autonome à la garderie postscolaire ?

Besoins de l'enfant qui développent l'activité autonome	Rôle de l'éducateur à la GPS
Chercher les autres enfants, plutôt que de chercher l'adulte	Veiller à la sécurité physique et émotionnelle des enfants; offrir son attention sans interférer, en assumant un rôle régulateur du groupe
Trouver du plaisir à jouer seul (en présence de l'adulte)	Accepter que l'enfant ne participe pas aux activités proposées; être en acceptation de l'activité individuelle
S'éloigner physiquement de l'adulte, en gardant un contact verbal ou visuel	Soutenir l'enfant par un accompagnement verbal ; rester à son écoute, si le besoin arrive
Explorer l'environnement autour de soi	Valoriser la prise d'initiative; aménager l'espace de façon adaptée à l'âge et aux compétences des enfants
Avoir conscience de ses préférences, intérêts et sentiments et trouver des façons de les montrer aux autres	Laisser l'enfant exprimer et vivre ses émotions, en l'aidant à les reconnaître et les montrer de façon appropriée (si besoin) Tenir compte des désirs et des refus, faire sentir à l'enfant qu'il est entendu Expliquer les raisons des règles mises en place
Trouver du plaisir à participer aux activités de la vie quotidienne en y ayant un rôle; se sentir responsable et utile	Créer des opportunités de participation, donner la possibilité et donner l'envie aux enfants de participer aux tâches
Être capable d'organiser ses jeux	Aménager l'espace avec des matériaux réfléchis

Les espaces à la garderie sont-ils conçus pour des activités multiples ?

Les différents espaces d'accueil reflètent la diversité des éducateurs et des enfants qui fréquentent les garderies. A cette diversité s'ajoutent les spécificités de chacun des sites des garderies postscolaires de la Commission Européenne. Les compétences des éducateurs, leurs spécialisations ou expérience professionnelle en certains domaines (théâtre, musique, dessin et peinture, littérature enfantine, parmi d'autres), leur vécu et leur identité culturelle (ou culturels) et **l'ambiance multiculturelle et multilinguistique** de nos garderies se mélangent pour donner un caractère unique à chaque salle.

Le caractère personnalisé de chaque salle est important pour enrichir l'expérience des enfants dans nos garderies, soit dans le quotidien (quand ils visitent les salles des autres groupes pour jouer avec un ami ou leurs frères/sœurs) soit au fil des années si les enfants fréquentent l'accueil postscolaire pour plus d'une année.

Concrètement, une salle peut être décorée d'un mobile construit avec des bouchons de bouteilles d'eau, ou avec un grand dragon chinois fait de grandes boîtes de carton. Une autre salle peut sembler à première vue plus vide, mais en fait cet

espace permet d'entamer de grandes constructions, fruit de tout un travail de conception en groupe avec les apports des enfants. Une autre salle peut aussi proposer un instrument, alors qu'une autre est particulièrement fournie en livres présentés sur une étagère pour inviter les enfants à les découvrir. De la même façon, la salle peut aussi proposer un attrait particulier par un toboggan, des modules de psychomotricité, un petit théâtre de marionnettes ou autre.

Organiser chaque salle en coins d'activités est un objectif visé par la garderie et mis en place selon la spécificité de chaque site. L'existence de coins d'activités clairement démarqués dans l'espace offre, d'un côté, une structure rassurante qui permet aux enfants de se retrouver dans la collectivité et, d'un autre côté, assure qu'un même matériel de base et qu'un même type d'activités de base soit offert pendant l'accueil postscolaire.

Les «coins» sont définis: ils sont ouverts tous les jours, les enfants y ont accès autant de fois qu'ils le souhaitent et peuvent poursuivre leur projet les jours suivants.

Les «coins» sont libres: ils fonctionnent comme des options, c'est-à-dire que les enfants choisissent leur activité (créer, construire, imaginer, s'exprimer), seuls ou à plusieurs, pour

un projet personnel ou collectif, de la durée qu'ils souhaitent.

Un tel aménagement vise à offrir à l'enfant tant **la possibilité de jouer avec d'autres que de s'extraire du groupe pour être un moment seul et tranquille**. Il vise à respecter rythmes et intérêts de l'enfant et à lui permettre découvertes et inventions dans ses jeux et activités. Il s'agit dès lors, pour l'éducateur, non pas de « faire faire » mais de mettre en place un cadre, avec ses règles et ses repères, qui permet à l'enfant le choix de ses jeux spontanés et la liberté d'être actif ou non. Le cadre de vie doit donc être clairement posé par l'adulte et bien connu de l'enfant, sans être trop lâche – pour éviter, par exemple, que l'enfant ne se mette en danger – sans être trop tatillon – au risque d'étouffer l'activité.

Le **matériel de base**, choisi spécifiquement pour l'âge des enfants de la salle, est réparti entre les

différents coins de jeux : jeux symboliques (poupées, voitures, etc.), de construction (Lego, Kapla), créatifs (dessin, peinture, découpage) et psychomoteurs (tapis, modules). Du matériel didactique plus spécifique est disponible pour des activités créatives, pour des ateliers plus élaborés ou pour d'autres projets, et il est choisi en fonction d'une réflexion éducative commune aux professionnels de la garderie.

Au-delà de sa salle, l'enfant peut, en accord avec son éducateur, aller à la découverte d'autres lieux, relations ou activités.

Quel est l'éventail des activités proposées à la garderie?

Afin d'accompagner l'enfant dans son développement, en tenant compte de son âge et de ses sensibilités propres, plusieurs types d'activités, ludiques, créatives, intellectuelles ou sportives sont proposées. Parmi celles-ci :

Les activités dans le temps		
Projets ponctuels	Projets à moyens termes	Événements festifs
... proposés par des éducateurs, sollicités par l'enfant ou à leur propre initiative, qui mettent à profit leurs compétences spécifiques (telle que jeux de groupes, modelage, contes, etc.) dans le cadre de leur salle ou d'une animation particulière.	... comme la création d'une pièce de théâtre, l'organisation de jeux olympiques, la réalisation d'une fresque, entre autres.	... organisés à l'initiative de l'un ou l'autre éducateur, qui concrétisent la réalité multiculturelle de la garderie, à travers les traditions, les différentes manières de vivre, de cuisiner à la maison... Les animations qui s'organisent à la garderie même, lors de fêtes notamment, privilégient une participation active des enfants, « tout en s'amusant ».

Les activités par domaine			
Activités de jeu	Activités de création	La lecture	Sorties
Une panoplie de jeux et de matériel utilisable pour jouer est mis à la disposition des enfants (voir la section « Jouer ») Les éducateurs encouragent aussi les jeux coopératifs, caractérisés par une dimension de 'collectivité' et de 'solidarité', importantes pour la socialisation des enfants.	Certaines activités sont proposées avec du matériel didactique basique ou plus spécifique, pouvant nécessiter l'utilisation de techniques plus élaborées. Les activités proposées sont adaptées et soutiennent le développement de la motricité fine (découpage, pliage, dessin et peinture, etc.). Ces activités font une large place aux matériaux de récupération.	Une sélection de livres pour le plaisir et la détente, pour un apport documentaire ou encore pour l'intérêt des enfants en fonction de thèmes divers, ouvrant à une parole personnelle ou en groupe, ou encore enrichissant le vocabulaire de la langue française, langue véhiculaire à la garderie.	Des sorties, organisées essentiellement lors des « Longues Journées », privilégiant l'aspect ludique et de détente. Ces petites sorties s'effectuent dans le quartier, pour « prendre l'air » ou aller jouer dans une plaine de jeu.



l'écoute de l'enfant, l'encouragent et lui apportent **soutien dans ses devoirs** (en fonction de leurs possibilités, de la demande, du temps, du nombre d'enfants présents, etc.). L'enfant peut y trouver une aide, une explication s'il la demande et dans les limites inhérentes à la langue usitée.

Néanmoins la tâche des éducateurs n'est ni de corriger, ni de vérifier si tous les devoirs sont terminés, ni de contrôler la connaissance des leçons. Leur rôle n'est en aucun cas d'enseigner (c'est le rôle de l'école) d'une part et/ou de combler des lacunes (c'est le rôle d'une remédiation extérieure) d'autre part. Ils veillent à **responsabiliser** l'enfant par rapport à son travail scolaire, et les aident à **développer leur autonomie**.

L'étude

L'étude offre à l'enfant la **possibilité de faire ses devoirs scolaires**.

Un éducateur est spécifiquement responsable de l'étude qui se passe dans un local adéquat. Les enfants, tout en ayant leur appartenance à leur groupe, peuvent s'y rendre pour faire leurs devoirs ou une activité calme.

L'étude ne fonctionne donc pas comme une obligation avec un calendrier et horaire fixe, mais comme une activité parmi d'autres, flexible et perméable.

Chaque jour, l'éducateur responsable annonce l'ouverture de l'étude pour inviter les enfants qui ont des devoirs à venir les faire. Pour bien veiller sur la qualité du service, le titulaire peut gérer les présences dans le cadre des besoins des enfants et des routines de la garderie (l'heure de l'arrivée des bus, du goûter, l'heure de départ des différents enfants, leur degré d'autonomie, etc.).

Les éducateurs titulaires de l'étude restent présents dans leur salle pour garantir une ambiance calme et propice au travail. Ils sont à

Les devoirs

Le rôle des devoirs est justement d'autonomiser l'enfant dans son travail et ses apprentissages. Le titulaire de l'étude va donc accompagner l'enfant dans cette direction. Mais pour ce faire, il faut passer par différentes étapes qui permettront à l'enfant de **prendre confiance** en lui, en ses capacités.

Avant de commencer à faire ses devoirs, l'explication d'une consigne aide l'enfant à démarrer et se lancer dans son travail. **Pendant la réalisation des devoirs**, l'enfant peut demander au titulaire de l'étude si ce qu'il fait est juste, simplement pour être rassuré, et ainsi apprendre à devenir de plus en plus autonome par rapport à son travail scolaire. **Après avoir terminé**, il est important pour le titulaire d'étude de pouvoir féliciter l'enfant mais aussi, de dédramatiser lorsque l'enfant a plus difficile et de le rassurer, de lui redonner confiance.

S'il n'est pas du rôle du titulaire de l'étude de faire progresser l'enfant de telle ou telle matière, le titulaire de l'étude peut cependant informer les parents des éventuels progrès ou difficultés vécus par leur enfant.

	Les besoins de l'endant	Le rôle du titulaire de l'étude
Avant	Besoin qu'une consigne soit lue (pour les plus petits) ou expliquée.	Aider à lire les consignes. Expliquer les consignes.
Pendant	Besoin d'être rassuré.	Accompagner. Soutenir. Encourager. Rassurer.
Après	Besoin de feedback.	Informar. Donner un regard/un feedback.

A
U
T
O
N
O
M
I
E

La communication et le partenariat avec les parents

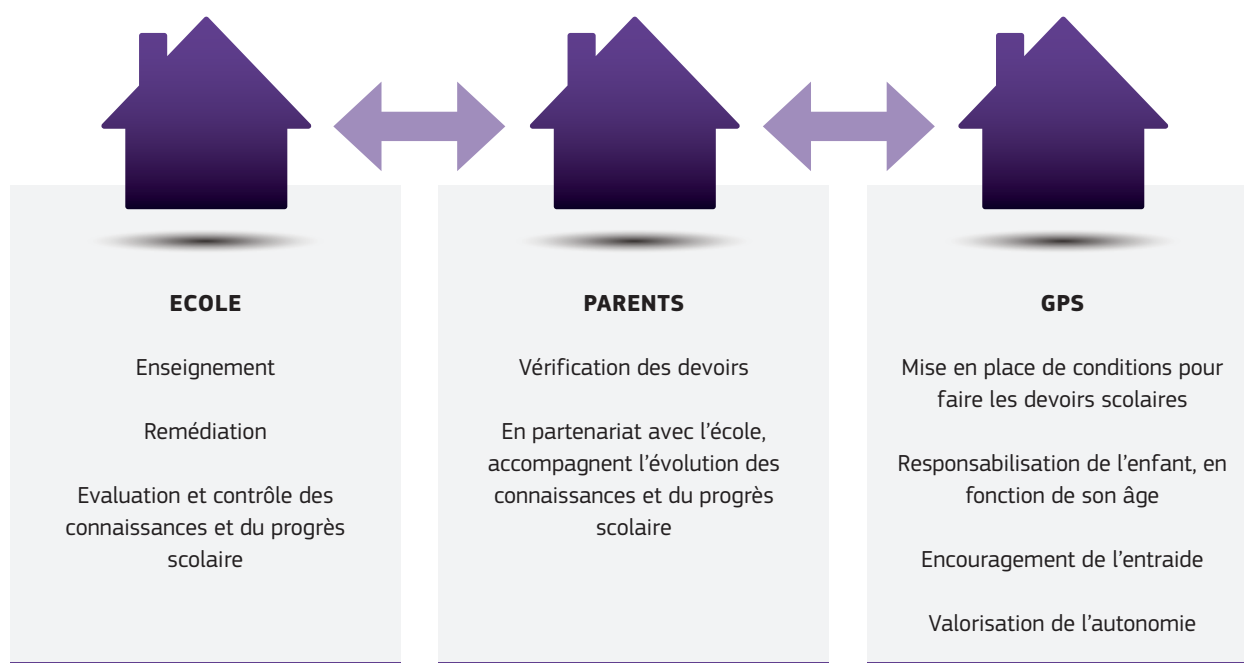
Aller à l'étude peut faire l'objet d'un « **contrat** » quand ce n'est pas l'enfant seul qui choisit d'y aller mais que les parents souhaitent ou exigent que les devoirs soient faits à la garderie.

Ce « contrat » sera le fruit **d'un accord conclu entre l'enfant, son parent et l'éducateur en charge** de son groupe. L'éducateur qui accueille et rencontre l'enfant au quotidien est aussi celui ou celle qui aide l'enfant à se rendre à l'étude selon ce qui a été convenu. Il est là pour rappeler à l'enfant son engagement et, s'il ne le remplit pas, pour en aviser les parents et susciter une discussion ensemble avec l'enfant.

L'éducateur responsable de l'étude, quant à lui, fait le relais avec les parents qui le demandent.

Il communique avec eux via une petite note dans l'agenda (ou d'une autre façon convenue ensemble). Un paragraphe peut les informer du fait que l'enfant s'est rendu à l'étude. Ce paragraphe est inscrit par l'éducateur sur demande et sur présentation, par l'enfant, de son journal de classe.

Il est possible pour les parents de rencontrer la personne responsable de l'étude à un moment qui ne perturbe pas la quiétude de la salle ou sur rendez-vous. Enfin, il est du rôle des parents de vérifier avec leur enfant, en dehors de l'étude, à la maison, que ses devoirs sont effectués.



Q: "L'enfant peut-il recevoir ou faire des devoirs supplémentaires à l'étude?"

Toute demande de devoirs supplémentaires par les parents recevra une réponse non favorable. Le rôle de l'étude est bien de permettre aux enfants d'effectuer leurs devoirs scolaires mais en aucun cas du travail supplémentaire demandé par les parents.

Q: "Le titulaire de l'étude peut-il faire les exercices de lecture ou les dictées avec les enfants?"

Les exercices de lectures et les dictées ne sont réalisés que si le nombre d'enfants le permet. Toutefois, la notion d'entraide est présente et

encouragée à l'étude, que ce soit entre enfants d'âges différents (par exemple un aîné peut avoir envie de lire avec un plus jeune...) ou entre enfants qui partagent la même langue (les enfants qui fréquentent la même section linguistique à l'école, par exemple).

Q: "Et si l'enfant a une punition de l'école à faire?"

Par ailleurs, s'il arrive qu'un enfant arrive à l'étude avec une punition de l'école à faire, le titulaire de l'étude tient compte du choix de l'enfant de l'effectuer ou pas à l'étude et ce, même si les parents formulent la demande que la punition soit faite.

Le temps libre

La vie et la société actuelles valorisent souvent l'activité, les apprentissages précoces et la surstimulation. Le but est de produire et de réussir, de connaître et de maîtriser le plus de domaines possibles.

Actuellement, nous assistons à **une surcharge d'activités** chez certains enfants. De nombreux spécialistes trouvent ce phénomène inquiétant.

Le projet de la garderie vise à laisser une place importante au temps libre et à la notion de temps récréatif: donner aux enfants le temps, de jouer, de souffler, de se détendre ou de laisser leurs pensées voguer pour faire place à de nouvelles idées, à de nouveaux projets ou envies. Les activités sont des propositions - l'enfant peut choisir de se reposer ou de s'impliquer intensément dans un jeu ou une activité créatrice. Expérimenter ce temps libre permet de **tirer de soi-même ce qui passionne** plutôt que d'être sans cesse nourri, dans l'immédiateté, par une activité ou une autre. C'est laisser aux enfants la liberté de trouver leur propre cohérence au temps: faire des allers retours, des détours, des pauses rêveuses ou des investissements dans les activités.

Une culture ambiante qui valorise les apprentissages précoces, la surstimulation...

Les enfants n'ont plus de temps pour souffler, jouer, se détendre

La GPS propose des moments de détente laissant l'esprit voguer au gré de ses intuitions, des moments rares dont l'enfant peut profiter.

la GPS propose des moments de détente laissant l'esprit voguer au gré de ses intuitions, des moments rares sont l'enfant peut profiter

“ Je m’ennuyiiiiie.”

A la célèbre phrase prononcée par les enfants « Je m'ennnnuuuuuiii », de manière générale la société a tendance à chercher à combler ce vide, en proposant à tout prix une activité.

Or, ces moments d'ennui sont nécessaires pour que les enfants aient le temps de rêver, de développer leur monde intérieur, leur imaginaire, leur curiosité, l'envie d'apprendre, de faire naître le désir, l'élan nécessaire à leur rencontre avec les autres ou à de nouveaux projets,...

“Traverser” un moment d’ennui s’apprend et d’autant mieux si l’adulte a confiance en la capacité de l’enfant à faire face à cet ennui sans devoir lui proposer immédiatement une activité. Il s’agit plutôt de l’aider à vivre ce moment d’ennui comme une occasion d’être avec lui-même, de sentir ce dont il a besoin et a envie.

Les rythmes de développement

Donner du temps aux enfants c'est aussi respecter leurs rythmes de développement.

A l'école, le respect des rythmes concerne surtout l'organisation des programmes scolaires pour permettre aux élèves d'avancer par étapes dans leurs connaissances.

Pendant l'accueil postscolaire, le respect des rythmes de développement se marque dans le temps laissé à l'enfant pour choisir son activité et ensuite développer cette activité et de nouvelles idées. Cela permet aux enfants d'avancer par leur créativité et par l'expérimentation.



Que ce soit dans un jeu que les enfants initient eux-mêmes ou dans une activité proposée par l'éducateur, les enfants rencontrent des défis à relever ou des problèmes à résoudre. Dans une société où le temps s'écoule vite, c'est souvent difficile pour l'adulte **d'éviter la tentation de l'abréger en prenant des décisions** ou en donnant « la bonne solution ». Cela prend du temps de laisser le temps !

Pourtant quel bonheur pour l'enfant de découvrir qu'il a le temps d'envisager des solutions, d'en discuter en groupe s'il le souhaite, **d'essayer les différentes possibilités** (même celles dont l'adulte sait déjà qu'elles ne mèneront pas aux bons résultats !) et ensuite, après avoir analysé les effets, trouver de meilleures idées. Quel plaisir aussi d'avoir du temps pour contempler ses propres créations artistiques, les évaluer, les modifier ou même tout défaire pour ensuite reconstruire, et enfin être satisfait de ses efforts.

Le temps individuel et le temps de la collectivité

Il est aussi important de permettre aux enfants de prendre conscience du temps qui passe. Cette prise de conscience s'appuie sur les routines journalières (arrivée, goûter, activité commune à la cour, départ,...) qui sont en fait des balises

parmi les différents moments où l'enfant choisit individuellement son activité. Cet équilibre entre temps individuel et le temps de la collectivité est un facteur de qualité de l'accueil postscolaire.

Des enjeux importants de socialisation se jouent dans les routines à la garderie. Les moments comme le goûter, la sortie à la cour permettent aux enfants de se retrouver dans la collectivité et permettent à l'éducateur d'offrir à son groupe **des moments et des expériences en commun**. C'est aussi dans l'articulation du temps individuel et du temps collectif – un moment qui peut être vécu entre des forces opposées (moi versus les autres) – que les enfants trouvent des clés pour se sentir appartenir à un groupe – avoir de l'empathie pour les sentiments des autres, être capable d'attendre, gérer des désirs qui peuvent être en conflit avec ceux des autres enfants, et comprendre que les règles sont nécessaires et doivent être respectées par tous (moi avec les autres).

L'éducateur apprend aux enfants, en tant que modèle, la possibilité de négocier et d'être flexible (par exemple, négocier un temps supplémentaire pour que l'enfant puisse terminer son jeu avant le goûter) mais il est aussi le **garant d'un équilibre entre le temps individuel et le temps du groupe**.



